

ANDRZEJ DAKOWICZ
LIDIA DAKOWICZ
Uniwersytet w Białymstoku

POCZUCIE BEZPIECZEŃSTWA MŁODYCH KOBIEC O WYŻSZYM I NIŻSZYM POZIOMIE DOJRZAŁOŚCI PSYCHICZNEJ DO MAŁŻEŃSTWA

Streszczenie

Celem pracy była próba określenia, czy dojrzałość psychiczna do małżeństwa młodych kobiet ma związek z ich poczuciem bezpieczeństwa. Przeprowadzone badania na grupie 90 kobiet wykazały jednoznacznie, że młode kobiety o wyższym poziomie dojrzałości psychicznej do małżeństwa charakteryzują się znacznie większym poczuciem bezpieczeństwa niż kobiety o niższym poziomie dojrzałości psychicznej do małżeństwa. Przejawia się to zdecydowanie większym poczuciem bliskości, stabilności oraz zaufaniem do świata.

Słowa kluczowe: poczucie bezpieczeństwa, młode kobiety, dojrzałość psychiczna do małżeństwa.

Wprowadzenie

Zdolność tworzenia satysfakcjonującej relacji małżeńskiej w dużej mierze związana jest z dojrzałością psychiczną do małżeństwa. Analiza czynników określających dojrzałość do małżeństwa pozwoliła wyłonić czynniki, które pełnią rolę kluczową, takie jak: 1) akceptacja siebie; 2) wewnętrzna integracja; 3) podejście do małżeństwa i życia rodzinnego (Ryś, Sztajerwald, 2019). Znaczący wpływ na funkcjonowanie małżeństwa ma akceptacja siebie. Zbyt niska prowadzi do braku wiary we własne możliwości, natomiast zawyżona może skłaniać małżonków do podejmowania zadań przerastających ich możliwości lub wręcz do przyjęcia postaw egocentrycznych (Tomaszewska, Dębska, 2001). Właściwa akceptacja siebie łączy się z przyjęciem siebie jako osoby, która zna swoje mocne i słabe strony, żyje w prawdzie, szanuje i ceni siebie oraz swoje wartości, nie obawia się dezaprobaty i odrzucenia, nie dąży do wymagowanych celów, ma świadomość swoich pragnień i zna motywy podejmowanych przez siebie działań (Ryś, 1999).

Wewnętrzna integracja współmałżonków pełni ważną rolę w funkcjonowaniu związku małżeńskiego, ponieważ każdy człowiek jest osobą złożoną z warstwy instynktowo-popędowej, warstwy psychicznej oraz warstwy duchowej. Pro-

ces przebiegu integracji wewnętrznej człowieka może prowadzić do harmonii między wszystkimi elementami osobowości, a także między pragnieniami i działaniami, postawami, ideami, wartościami, ambicjami, potrzebami i uczuciami (Ryś, 1997), co ma przełożenie na wyższą jakość tworzonej relacji małżeńskiej lub – przy braku harmonii – na niższą jakość tej relacji (Harwas-Napierała, 2015).

Istotne znaczenie w przypadku dojrzałości psychicznej do małżeństwa ma sposób podejścia do małżeństwa i życia rodzinnego. W sytuacji gdy żona i mąż są dojrzały w swoich decyzjach, tzn. podejmując wybory, kierują się właściwym, przemyślanym i przyjętym systemem wartości, działają w sposób autonomiczny, mając wgląd we własny system motywacyjny oraz liczą się z wymaganiami społecznymi, jednocześnie zachowując się w sposób niezależny od presji środowiska (Ryś, 1997), mają szansę na stworzenie relacji małżeńskiej, która będzie satysfakcjonowała oboje małżonków (Dakowicz, 2021).

Zarysowane główne czynniki określające dojrzałość psychiczną do małżeństwa odnoszą się do osobowości, gdzie jednym z kluczowych elementów jest poczucie bezpieczeństwa (Maslow, 1986), pełniące rolę fundamentu całej struktury osobowości (Skrzypińska, 2008).

1. Poczucie bezpieczeństwa jako istotny element dojrzałości psychicznej do małżeństwa

W procesie osobistego rozwoju człowiek zaspokaja potrzeby psychiczne, wśród których pierwszą jest potrzeba bezpieczeństwa, a zaspokojenie kolejnych prowadzi do samoaktualizacji (Maslow, 1990). Osoba dojrzała m.in. realistycznie odbiera rzeczywistość, akceptuje siebie i innych, jest spontaniczna, charakteryzuje się prostotą i naturalnością, koncentruje się na zadaniach, a nie na sobie, jest autonomiczna, dysponuje świeżością ocen i bogactwem uczuć, doświadcza mistycznych doznań, ma poczucie wspólnoty i głębokich uczuciowych kontaktów z innymi ludźmi, jest zdolna do prawdziwej przyjaźni, ma demokratyczną strukturę charakteru, potrafi odróżniać środki od celów, dobro od zła, ma filozoficzne, niezłośliwe poczucie humoru, jest twórcza, oryginalna, pomysłowa, posiada zdolność przekraczania wpływów i ograniczeń kulturowych (Maslow, 1990). Osiągnięcie pełnego rozwoju człowieka staje się możliwe w sytuacji efektywnej współpracy ze środowiskiem. Może się to wyrażać w akceptacji i szacunku dla indywidualnej linii rozwoju, która nie musi być zgodna z dominującymi w środowisku trendami, ale również poprzez towarzyszenie członkowi rodziny w cierpieniu i umieraniu, które to doświadczenie pomaga dostrzec wartość życia i kontaktów międzyosobowych, jak również wymaga radzenia sobie z uczuciami bólu i lęku, sprzyjając dojrzałości jednostki (Oleś, 2011).

Nieprawidłowo ukształtowane postawy względem siebie i otoczenia w wyniku niezaspokojenia podstawowych potrzeb, przede wszystkim potrzeby bezpie-

czeństwa, prowadzą zazwyczaj do utrwalenia trudnych do zmiany, niekorzystnych dla rozwoju człowieka schematów. Osoba dorosła z syndromem braku poczucia bezpieczeństwa nie zmieni własnej postawy do życia pomimo oferowanej przez otoczenie pomocy w postaci bezpiecznej przynależności i miłości, w przeciwieństwie do osoby z przejawami poczucia bezpieczeństwa, która zachowa je nawet w sytuacji zagrożenia, izolacji czy odrzucenia ze strony środowiska (Uchnast, 1991). Ma to szczególnie istotne znaczenie w bliskiej relacji, jaką jest związek małżeński, gdzie utrwalony schemat, np. braku zaufania do współmałżonka tworzy destrukcyjne napięcie emocjonalne.

Na podstawie przeglądu prowadzonych badań można stwierdzić, że główne uwarunkowania poczucia bezpieczeństwa współczesnego człowieka związane są z rodziną pochodzenia, która realizuje funkcje materialno-ekonomiczne, opiekuńczo-zabezpieczające, socjalizacyjno-wychowawcze i emocjonalno-ekspresyjne (Szluz, 2020). Wśród czynników wewnątrzrodzinnych związanych z poziomem zaspokojenia potrzeby bezpieczeństwa podkreśla się specyfikę komunikacji interpersonalnej (Olearczyk, 2020) i jej zaburzenia w formie pojawiających się konfliktów (Skwarek, Herberger, Sępowicz-Buczko, 2017), występowania przemocy (Januszewski, 2020), różnego rodzaju chorób (Świętochowski, 2014) czy kryzysów (Bereza, Szymczuk, 2016). Jednym z istotnych czynników wpływających modyfikująco na zaspokojenie potrzeby bezpieczeństwa jest struktura rodziny pochodzenia, w której dokonywał się proces wychowawczego oddziaływania. Badania przeprowadzone przez Katarzynę Wałęcką-Matyję (2009) wskazują, że w największym stopniu na zaspokojenie potrzeby bezpieczeństwa młodzieży wpływa ich funkcjonowanie w rodzinie pełnej, w mniejszym zaś w rodzinie zrekonstruowanej, a najmniejszym stopniu w rodzinie niepełnej. Podobne rezultaty przeprowadzonych badań uzyskały Angelika Kleszczewska-Albińska i Aleksandra Mandla (2020), gdzie adolescenty z rodzin pełnych, w stosunku do wychowywanych w rodzinach niepełnych, charakteryzowali się znacznie wyższym poziomem poczucia bezpieczeństwa. Podstawowe zaufanie, które człowiek przejawia wobec otoczenia, zwykle związane jest z wizją domu zbudowaną na interakcjach w rodzinie. Testowanie osobistego zaufania ma miejsce, w sytuacji gdy po raz pierwszy na dłużej opuszczamy swoje środowisko rodzinne i wchodzimy w niepewne, budzące niepokój relacje z innymi ludźmi. Znacznie dalej idącą próbą jest tworzenie z drugim człowiekiem związku małżeńskiego, a następnie budowanie z nim rodziny. Spotkanie dwóch wizji domu wymaga ustalenia jednej wspólnie odpowiadającej. Im bardziej będzie ona oparta w rzeczywistości na wizji domu wyniesionej z dzieciństwa, tym może stanowić lepszy materiał, z którego małżonkowie wybiorą to, co im najbardziej odpowiada. Nastawienie egocentryczne w relacji małżeńskiej, skupienie się na potencjalnych korzyściach płynących z relacji ze współmałżonkiem sprawia, że nie dostrzega się i nie szanuje różnic indywidualnych, przez co trudno jest osiągnąć poczucie bezpieczeństwa. Małżonkowie dążący do poznania dzielących ich różnic, w celu wy-

korzystania ich do wzmocnienia swojej relacji (Satir, 2002), poszerzają jednocześnie obszary wzajemnej relacji, w których czują się bezpiecznie.

2. Procedura badań własnych

Współmałżonkowie, tworząc relację małżeńską, podejmują wysoce odpowiedzialne wyzwanie tworzenia związku na całe życie, który będzie im dawał satysfakcję, i prowadził przez to do harmonii, stabilizacji, trwałości, albo poczucie niezadowolenia, i prowadził przez to do destrukcji w wielu przypadkach kończącej się rozwodem, czyli trwałym rozpadem więzi małżeńskiej (Dakowicz, 2014). Niewątpliwie dojrzałość psychiczna do małżeństwa i posiadane cechy osobowościowe pozwalają przewidywać jakość tworzonych związków (Dakowicz, 2015).

Celem pracy jest próba określenia, czy dojrzałość psychiczna do małżeństwa młodych kobiet ma związek z ich poczuciem bezpieczeństwa? Problem główny polega na określeniu związku pomiędzy dojrzałością psychiczną do małżeństwa młodych kobiet a ich poczuciem bezpieczeństwa.

Analiza literatury (Maslow, 1990; Braun-Galkowska, 1992; Dakowicz, Dakowicz, 2018; Dakowicz, 2021) z zakresu poruszanej problematyki skłania ku postawieniu poniższych hipotez.

H₀ – Dojrzałość psychiczna do małżeństwa młodych kobiet ma związek z ich poczuciem bezpieczeństwa.

H₁ – Młode kobiety o wyższym poziomie dojrzałości psychicznej do małżeństwa charakteryzują się większym poczuciem bezpieczeństwa niż młode kobiety o niższym poziomie dojrzałości psychicznej do małżeństwa.

Badania zostały przeprowadzone¹ przy użyciu Skali Dojrzałości do Małżeństwa SKALDOM II oraz Kwestionariusza Poczucia Bezpieczeństwa.

Skala Dojrzałości do Małżeństwa SKALDOM II pozwala określić trzy zasadnicze wymiary dojrzałości psychicznej do małżeństwa: 1) akceptację siebie; 2) wewnętrzną integrację i podejście do świata; 3) podejście do małżeństwa i życia rodzinnego (Ryś, Sztajerwald, 2019).

Kwestionariusz Poczucia Bezpieczeństwa został opracowany przez Zenona Uchnasta (1991) w oparciu o Kwestionariusz S-I (*Security-Insecurity*) Abrahama Masłowa (1942). Siedemdziesięciopięciopytaniowa wersja Kwestionariusza S-I została skrócona do 30 pytań i po przeprowadzonych badaniach dokonano statystycznej analizy danych, dzięki czemu wyodrębniono trzy grupy pytań odnoszących się do wskazanych przez Masłowa trzech źródeł syndromu poczucia bez-

¹ W ramach projektu badawczego pt. „Dojrzałość psychiczna do małżeństwa młodych kobiet i mężczyzn” realizowanego w roku akademickim 2021/2022 na seminarium licencjackim pod kierunkiem dra Andrzeja Dakowicza przez studentów III roku Kognitywistyki i Komunikacji w Instytucie Filozofii Uniwersytetu w Białymstoku: Natalię Artemiuk, Igę Baranowską, Patrycję Bielską, Martynę Kołosowską, Izabelę Olchanowską, Julię Ostrowską, Karolinę Sienkiewicz, Julię Winnicką i Emilię Zawadzka.

pieczeństwa, które określono terminami: 1) poczucie bliskości (Bl); 2) poczucie stabilności (St); 3) poczucie zaufania do siebie (Zs).

Kwestionariusz Poczucia Bezpieczeństwa (KPB) pozwala na uzyskanie wyniku ogólnego poczucia bezpieczeństwa (PB), który jest sumą diagnostycznych odpowiedzi w zakresie poczucia bliskości (Bl), stabilności (St) i zaufania do siebie (Zs). Wstępna normalizacja umożliwiła przeliczanie wyników surowych na wyniki w skali T. Prezentowane narzędzie zostało sprawdzone pod względem walorów psychometrycznych, co pozwala wnioskować, że spełnia wymogi diagnostyczności wyników w zakresie określania rodzaju psychologicznych uwarunkowań poczucia bezpieczeństwa (Uchnast, 1991).

Uzyskano kompletne, prawidłowo wykonane wyniki Skali Dojrzałości Psychicznej do Małżeństwa SKALDOM II oraz Kwestionariusza Poczucia Bezpieczeństwa od 90 młodych kobiet. Podzielono badane kobiety na dwie grupy 30-osobowe o wyższym i niższym poziomie dojrzałości psychicznej do małżeństwa. Pozostałe 30 kobiet uzyskało wynik średni, którego nie wzięto pod uwagę w dalszych analizach. Biorąc pod uwagę charakterystykę badanych kobiet z obu grup, są one do siebie bardzo zbliżone co do średniej wieku, poziomu wykształcenia, aktywności zarobkowej, typu związku rodziców i liczby posiadanego rodzeństwa (tabela 1).

Tabela 1
Charakterystyka badanych kobiet

Wybrane cechy		Kobiety o wyższym poziomie dojrzałości psychicznej do małżeństwa (N = 30)	Kobiety o niższym poziomie dojrzałości psychicznej do małżeństwa (N = 30)
Wiek		22,1 lat	21,9 lat
Wykształcenie	średnie	23 (76,7%)	24 (80,0%)
	wyższe	7 (23,3%)	6 (20,0%)
Aktywność zarobkowa	tak	22 (73,3%)	21 (70,0%)
	nie	8 (26,7%)	9 (30,0%)
Związek rodziców	formalny	20 (66,7%)	26 (86,7%)
	separacja	0	1 (3,3%)
	rozwidzeni	10 (33,3%)	3 (10%)
Rodzeństwo	Posiada rodzeństwo	28 (93,3%)	29 (96,7%)
	jest jedynakiem	2 (6,7%)	1 (3,3%)

Źródło: wyniki badań własnych.

Wykorzystując odpowiednie testy statystyczne (Cypryńska, Bedyńska, 2013), porównano wyodrębnione grupy młodych kobiet stosując oprogramowanie IBM SPSS Statistics 28. Badane kobiety (tabela 2, wykres 1) o wyższym po-

ziomie dojrzałości psychicznej do małżeństwa charakteryzują się zdecydowanie większym poczuciem bliskości (zob. tabela 2: $t = 5,11, p < 0,001$). Poczucie stabilności jest znacznie większe niż u kobiet o niższym poziomie dojrzałości psychicznej do małżeństwa (zob. tabela 2: $t = 4,17, p < 0,001$). Kobiety o wyższym poziomie dojrzałości psychicznej do małżeństwa charakteryzują się większym poczuciem zaufania do siebie aniżeli kobiety o niższym poziomie dojrzałości psychicznej do małżeństwa (zob. tabela 2: $t = 7,03, p < 0,001$). Biorąc pod uwagę wynik łączny, kobiety o wyższym poziomie dojrzałości psychicznej do małżeństwa charakteryzują się zdecydowanie większym poczuciem bezpieczeństwa niż kobiety o niższym poziomie dojrzałości psychicznej do małżeństwa (zob. tabela 2: $t = 6,42, p < 0,001$).

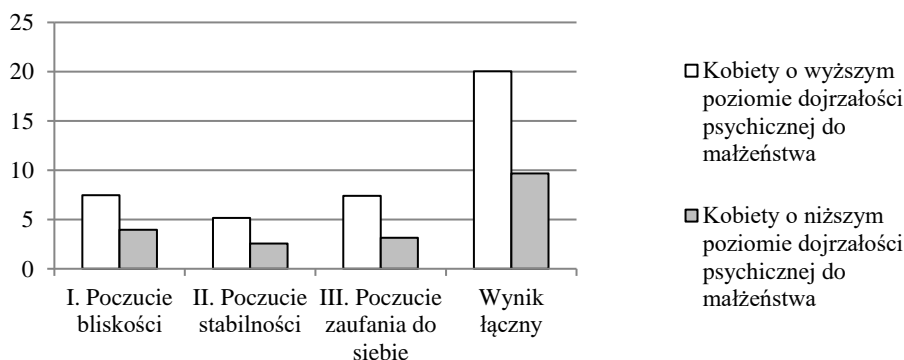
Tabela 2

Wyniki Kwestionariusza Poczucia Bezpieczeństwa kobiet o wyższym i niższym poziomie dojrzałości psychicznej do małżeństwa

Czynniki syndromu poczucia bezpieczeństwa	Kobiety o wyższym poziomie dojrzałości psychicznej do małżeństwa (N = 30)		Kobiety o niższym poziomie dojrzałości psychicznej do małżeństwa (N = 30)		Istotność różnic	
	<i>M</i>	<i>SD</i>	<i>M</i>	<i>SD</i>	<i>t</i>	<i>p</i> <
I. Poczucie bliskości	7,47	2,08	3,97	3,12	5,11	0,001
II. Poczucie stabilności	5,17	2,25	2,57	2,47	4,17	0,001
III. Poczucie zaufania do siebie	7,40	2,03	3,13	2,64	7,03	0,001
Wynik łączny	20,04	5,29	9,67	6,77	6,42	0,001

M – wartość średnia; *SD* – odchylenie standardowe; *t* – wartość testu t Studenta dla prób niezależnych; *p* – dwustronna istotność statystyczna.

Źródło: wyniki badań własnych.



Wykres 1

Prezentacja wyników określających czynniki syndromu poczucia bezpieczeństwa kobiet o wyższym i niższym poziomie dojrzałości psychicznej do małżeństwa

Źródło: wyniki badań własnych.

3. Interpretacja uzyskanych wyników

Młode kobiety o wyższym poziomie dojrzałości psychicznej do małżeństwa charakteryzują się zdecydowanie większym poczuciem bezpieczeństwa niż kobiety o niższym poziomie poczucia bezpieczeństwa. Przejawia się to większym poczuciem bliskości (z innymi, ze światem, poczuciem zadomowienia), poczuciem stabilności (ładu i uporządkowania) oraz zaufania do siebie (afirmacji siebie).

Można przypuszczać, że większe poczucie bezpieczeństwa młodych kobiet o wyższym poziomie dojrzałości psychicznej do małżeństwa, od samego początku trwania związku, będzie sprzyjało budowaniu satysfakcjonującej relacji małżeńskiej. Poprzez poczucie bliskości ze współmałżonkiem, poczucie stabilności w nowej sytuacji egzystencjalnej i zaufanie do siebie młode kobiety będą w stanie wziąć aktywny udział w tworzeniu się tożsamości pary małżeńskiej (Walczak, 2003). Prowadzi do tego między innymi rozwiązywanie pojawiających się konfliktów (Chrzastowski, 2020), co usprawnia proces komunikacji (Dakowicz, Dakowicz, 2021) i buduje porozumienie, sprawiające, że małżonkowie bardziej chcą sobie pomagać, wspierać siebie nawzajem, niż skupiać się na własnych potrzebach i traktować współmałżonka jako zagrożenie w realizacji własnych interesów.

W sytuacji kiedy w małżeństwie pojawiają się dzieci, z wcześniej pełnionymi rolami małżeńskimi i zawodowymi łączą się role rodzicielskie, które wymagają od małżonków wzmożonego wysiłku, są wysoce absorbujące, ale również stają się źródłem satysfakcji i spełniania się jako matka (Półtawska, 1999) czy ojciec (Braun-Gałkowska, 2001). Wówczas uzyskane wcześniej doświadczenie dobrego porozumienia małżonków, wynikające między innymi z poczucia bezpieczeństwa, pozwala im osiągnąć wyższą jakość życia i cieszyć się z tego, co wspólnie przeżywają (Rostowska, 2008).

Podsumowanie i wnioski

Celem pracy była próba określenia, czy dojrzałość psychiczna do małżeństwa młodych kobiet, rozumiana jako akceptacja siebie, wewnętrzna integracja i podejście do świata oraz podejście do małżeństwa i życia rodzinnego ma związek z ich poczuciem bezpieczeństwa wyrażającym się w bliskości, stabilności i zaufaniu do siebie. Przeprowadzone badania w grupie 90 młodych kobiet wykazały jednoznacznie, że wyższy poziom dojrzałości psychicznej do małżeństwa łączy się z większym poczuciem bezpieczeństwa.

W związku ze stwierdzoną zależnością można przypuszczać, że większe poczucie bezpieczeństwa młodych kobiet o wyższym poziomie dojrzałości psychicznej do małżeństwa stanowi pozytywny predyktor tworzenia satysfakcjonującej relacji małżeńskiej.

Bibliografia

- Bereza, B., Szymczuk, D. (2016). Psychologiczne uwarunkowania prawidłowych relacji w rodzinie. *Kwartalnik Naukowy Fides et Ratio*, 4(28), 173–182.
- Braun-Gałkowska, M. (1992). *Psychologiczna analiza systemów rodzinnych osób zadowolonych i niezadowolonych z małżeństwa*. Lublin: Towarzystwo Naukowe KUL.
- Braun-Gałkowska, M. (2001). Być ojcem. W: D. Kornas-Biela (red.), *Oblicza ojcostwa* (s. 201–210). Lublin: Redakcja Wydawnictw KUL.
- Chrzastowski, Sz. (2020). Konflikty w parze w perspektywie narracyjnej terapii więzi. *Psychoterapia*, 3(194), 31–44.
- Cypryańska, M., Bedyńska, S. (2013). Testy t-Studenta i ich nieparametryczne odpowiedniki. W: S. Bedyńska, M. Cypryańska (red.), *Statystyczny drogowskaz 1. Praktyczne wprowadzenie do wnioskowania statystycznego* (s. 179–185). Warszawa: Wydawnictwo Akademickie SEDNO.
- Dakowicz, A. (2014). *Powodzenie małżeństwa. Uwarunkowania psychologiczne w perspektywie transgresyjnego modelu Józefa Kozielskiego*. Białystok: Wydawnictwo Uniwersyteckie Trans Humana.
- Dakowicz, A. (2015). Małżonkowie transgresyjni i zachowawczy – psychologiczna analiza szansy powodzenia i ryzyka rozpadu związku małżeńskiego. *Rocznik Teologii Katolickiej*, 14(1), 255–270.
- Dakowicz, A. (2021). *Zadowolenie z małżeństwa. Pedagogiczne implikacje dotyczące osobistego rozwoju małżonków, relacji małżeńskich i rodzicielskich*. Białystok: Wydawnictwo Uniwersytetu w Białymstoku.
- Dakowicz, A., Dakowicz, L. (2021). The quality of marital communication of spouses with a higher and lower level of satisfaction with their relationship. *Kwartalnik Naukowy Fides et Ratio*, 1(46), 129–141.
- Dakowicz, L., Dakowicz, A. (2018). Analiza systemów rodzinnych małżonków o wyższym i niższym poziomie poczucia bezpieczeństwa. W: E. Napora, M. Stawiarska-Lietzau, E. Kornacka-Skwara (red.), *Psychospołeczne aspekty bezpieczeństwa w wymiarze indywidualnym i społecznym* (s. 105–127). Częstochowa: Wydawnictwo Uniwersytetu Humanistyczno-Przyrodniczego im. Jana Długosza w Częstochowie.
- Harwas-Napierała, B. (2015). Dojrzałość osobowa dorosłych jako czynnik chroniący rodzinę. *Czasopismo Psychologiczne*, 21(1), 47–52.
- Januszewski, A. (2020). Trauma wywołana przemocą wobec dziecka. Rodzaje, skutki i propozycje terapeutyczne. W: E. Chodźko, K. Talarek (red.), *Wyzwania i problemy społeczeństwa w XXI wieku*. T. 1 (s. 78–96). Lublin: Wydawnictwo Naukowe TYGIEL.
- Kleszczewska-Albińska, A., Mandla, A. (2020). Samoocena i poczucie bezpieczeństwa adolescentów z rodzin pełnych i niepełnych. *Problemy Opiekuńczo-Wychowawcze*, 3, 52–66.

- Maslow, A.H. (1942). The dynamics of psychological security-insecurity. *Character & Personality*, 10, 331–344.
- Maslow, A.H. (1986). *W stronę psychologii istnienia*. Warszawa: Instytut Wydawniczy PAX.
- Maslow, A.H. (1990). *Motywacja i osobowość*. Warszawa: Instytut Wydawniczy PAX.
- Olearczyk, T. (2020). Cisza w dialogu rodzinnym. *Roczniki Pedagogiczne*, 12(48), 4, 45–61.
- Oleś, P.K. (2011). *Wprowadzenie do psychologii osobowości*. Warszawa: Wydawnictwo Naukowe SCHOLAR.
- Półtawska, W. (1999). Macierzyństwo darem. W: D. Kornas-Biela (red.), *Oblicza macierzyństwa* (s. 41–47). Lublin: Redakcja Wydawnictw KUL.
- Rostowska, T. (2008). *Małżeństwo, rodzina, praca a jakość życia*. Kraków: Oficyna Wydawnicza „Impuls”.
- Ryś, M. (1997). *Ku dojrzałości osobowej w małżeństwie. Rozwijanie dojrzałej osobowości*. Warszawa: Centrum Metodyczne Pomocy Psychologiczno-Pedagogicznej Ministerstwa Edukacji Narodowej.
- Ryś, M. (1999). *Psychologia małżeństwa w zarysie*. Warszawa: Centrum Metodyczne Pomocy Psychologiczno-Pedagogicznej Ministerstwa Edukacji Narodowej.
- Ryś, M., Sztajerwald, T. (2019). Psychologiczne aspekty dojrzałości młodych do małżeństwa. Skala Dojrzałości Psychiczej do Małżeństwa SKALDOM II. *Kwartalnik Naukowy Fides et Ratio*, 1(37), 158–183.
- Satir, V. (2002). *Rodzina. Tu powstaje człowiek*. Gdańsk: Gdańskie Wydawnictwo Psychologiczne.
- Skrzypińska, K. (2008). „Dokąd zmierzam?” – duchowość jako wymiar osobowości. *Roczniki Psychologiczne*, 11(1), 39–57.
- Skwarek, B., Herberger, J., Sępowicz-Buczko, K. (2017). Konflikty w rodzinie jako czynnik kształtujący poczucie bezpieczeństwa u gimnazjalistów. *Zeszyty Naukowe Państwowej Wyższej Szkoły Zawodowej im. Witelona w Legnicy*, 22(1), 129–136.
- Szluz, B. (2020). „Usidlenie w dzieciństwie” – doświadczanie niezaspokojenia emocjonalnego w rodzinie. Ujęcie socjologiczne. *Seminare. Poszukiwania naukowe*, 41(1), 49–59.
- Świętochowski, W. (2014). Choroba przewlekła w systemie rodziny. W: I. Janicka, H. Liberska (red.), *Psychologia rodziny* (s. 387–409). Warszawa: Wydawnictwo Naukowe PWN.
- Tomaszewska, B., Dębska, U. (2001). Psychologiczne aspekty dojrzałości do małżeństwa. Badania studentek pod kątem ich oczekiwań wobec przyszłego partnera życiowego. W: A. Keplinger (red.), *Młodość w zmieniającym się świecie* (s. 131–140). Wrocław: Wydawnictwo Uniwersytetu Wrocławskiego.

- Uchnast, Z. (1991). Metoda pomiaru poczucia bezpieczeństwa. W: A. Januszewski, Z. Uchnast, T. Witkowski (red.), *Wykłady z psychologii w Katolickim Uniwersytecie Lubelskim*. T. 5 (s. 95–108). Lublin: Redakcja Wydawnictw KUL.
- Walczak, M. (2003). Dylematy życia małżeńskiego. Rzecz o dynamice i kryzysach w relacjach małżeńskich. W: I. Janicka, T. Rostowska (red.), *Psychologia w służbie rodziny* (s. 102–108). Łódź: Wydawnictwo Uniwersytetu Łódzkiego.
- Wałęcka-Matyja, K. (2009). Zachowania agresywne i ich predyktory osobowościowe u młodzieży z rodzin o zróżnicowanej strukturze. *Polskie Forum Psychologiczne*, 14(2), 195–207.

A sense of security of young women with higher and lower level of mental maturity for marriage

Summary

The aim of the study was an attempt to find whether the mental maturity for marriage of young women is related to their sense of security? There were examined 90 women. This research has clearly shown that young women of higher level of mental maturity for marriage has significantly higher sense of security than women with lower level of mental maturity for marriage. It manifests in a much greater sense of intimacy, stability and trust to the world.

Keywords: sense of security, young women, mental maturity for marriage.